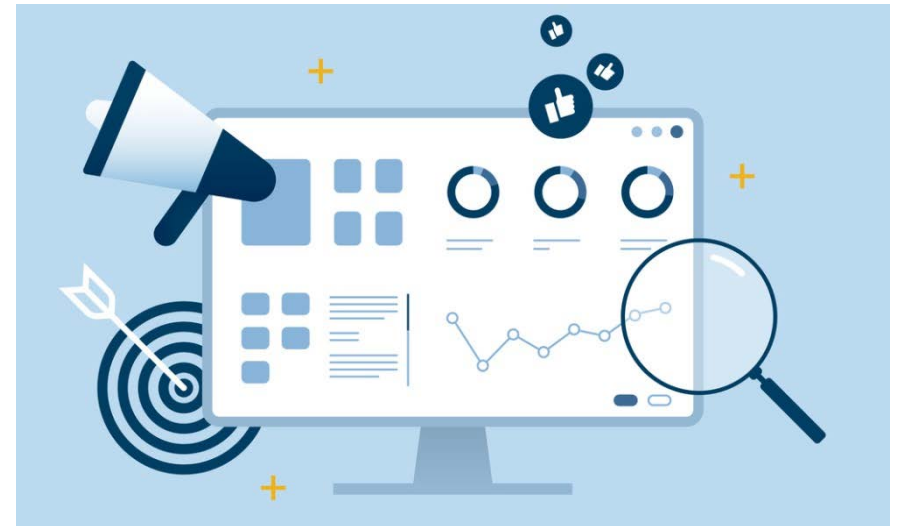




Istituto nazionale per la valutazione
del sistema educativo
di istruzione e formazione



PUNTEGGI GENERALI

PUNTEGGI GENERALI

Tavola 7C Inglese Reading

Istituto nel suo complesso							
Classi/Istituto	Esiti degli studenti nella stessa scala del rapporto nazionale ^{1d}	Differenza nei risultati rispetto a classi/scuole con <i>Background</i> familiare simile ²	<i>Background</i> familiare mediano degli studenti ^{3 4}	Percentuale copertura <i>Background</i> ^{1c}	Punteggio Lazio (205,8) ⁵	Punteggio Centro (206,0) ⁵	Punteggio Italia (203,3) ⁵
712049990801	176,5	-23,7	medio-basso	92,0	↓	↓	↓
712049990802	209,6	9,0	medio-basso	90,9	↔	↑	↑
712049990803	196,9	-10,5	medio-alto	90,9	↓	↓	↓
712049990804	206,0	8,0	medio-basso	90,5	↔	↔	↑
712049990805	197,0	-4,0	medio-basso	91,3	↓	↓	↓
712049990806	195,2	-6,7	medio-basso	87,0	↓	↓	↓
RMIC000000	196,3	-4,5	medio-basso	89,1	↓	↓	↓

La tavola a video, fornita per tutte le prove, restituisce i risultati generali conseguiti dagli alunni per ogni singola classe e dalla scuola nel suo complesso. I risultati delle prove vengono riportati su una scala di abilità (punteggio di Rasch). Questa modalità permette di avere una misura del livello di abilità degli studenti di una determinata classe, poiché il punteggio riportato tiene conto non solo del numero di quesiti a cui si è risposto correttamente, ma anche del livello di difficoltà delle singole domande (ogni quesito ha uno specifico livello di difficoltà e, pertanto, ha un valore di punteggio differente).

PUNTEGGI GENERALI + INDICE ESCS

Tavola 7C Inglese Reading

Istituto nel suo complesso							
Classi/Istituto	Esiti degli studenti nella stessa scala del rapporto nazionale ^{1d}	Differenza nei risultati rispetto a classi/scuole con Background familiare simile ²	Background familiare mediano degli studenti ^{3 4}	Percentuale copertura Background ^{1c}	Punteggio Lazio (205,8) ⁵	Punteggio Centro (206,0) ⁵	Punteggio Italia (203,3) ⁵
712049990801	176,5	-23,7	medio-basso	92,0	↓	↓	↓
712049990802	209,6	9,0	medio-basso	90,9	↔	↑	↑
712049990803	196,9	-10,5	medio-alto	90,9	↓	↓	↓
712049990804	206,0	8,0	medio-basso	90,5	↔	↔	↑
712049990805	197,0	-4,0	medio-basso	91,3	↓	↓	↓
712049990806	195,2	-6,7	medio-basso	87,0	↓	↓	↓
RMIC000000	196,3	-4,5	medio-basso	89,1	↓	↓	↓

La classe ha ottenuto un punteggio INFERIORE rispetto alle 200 classi con indice ESCS più simile a quella classe

La classe ha ottenuto un punteggio SUPERIORE rispetto alle 200 classi con indice ESCS più simile a quella classe

Nella colonna selezionata viene riportata la differenza tra il punteggio della classe (o della scuola) e il punteggio medio ottenuto da 200 classi (o 200 scuole) con indice ESCS più simile a quello della classe/scuola considerata: valori negativi stanno a indicare che la classe (o la scuola) esaminata ha ottenuto un punteggio inferiore; viceversa, valori positivi indicano che la classe (o la scuola) ha ottenuto un punteggio superiore.

Questa informazione risulta molto utile perché permette di confrontare classi (o scuole) simili tra loro su alcune caratteristiche interne (seppure geograficamente distanti) e non necessariamente classi della stessa scuola (come nelle tavole precedenti) che possono, in realtà, essere molto diverse per composizione e caratteristiche degli studenti.

PUNTEGGI GENERALI + INDICE ESCS

Tavola 7C Inglese Reading

Istituto nel suo complesso							
Classi/Istituto	Esiti degli studenti nella stessa scala del rapporto nazionale ^{1d}	Differenza nei risultati rispetto a classi/scuole con <i>Background</i> familiare simile ²	<i>Background</i> familiare mediano degli studenti ^{3 4}	Percentuale copertura <i>Background</i> ^{1c}	Punteggio Lazio (205,8) ⁵	Punteggio Centro (206,0) ⁵	Punteggio Italia (203,3) ⁵
712049990801	176,5	-23,7	medio-basso	92,0	↓	↓	↓
712049990802	209,6	9,0	medio-basso	90,9	↔	↑	↑
712049990803	196,9	-10,5	medio-alto	90,9	↓	↓	↓
712049990804	206,0	8,0	medio-basso	90,5	↔	↔	↑
712049990805	197,0	-4,0	medio-basso	91,3	↓	↓	↓
712049990806	195,2	-6,7	medio-basso	87,0	↓	↓	↓
RMIC000000	196,3	-4,5	medio-basso	89,1	↓	↓	↓

La tavola riporta anche il valore mediano di *background* familiare degli studenti. Un indice ESCS “basso” o “medio-basso” indica che gli studenti di quella classe (o di quella scuola) presentano un livello di *background* socio-economico-culturale di molto inferiore/inferiore rispetto alla media italiana, mentre un indice ESCS “medio-alto” o “alto” indica un livello di *background* superiore/di molto superiore rispetto alla media italiana. Pertanto, le classi (o le scuole) con un indice ESCS “basso” o “medio-basso” ma con un punteggio superiore alla media nazionale possono essere considerate classi/scuole resilienti; al contrario, le classi (o le scuole) con un indice ESCS “alto” o “medio-alto” ma con un punteggio inferiore alla media nazionale possono essere considerate classi/scuole fragili.

PUNTEGGI GENERALI + INDICE ESCS

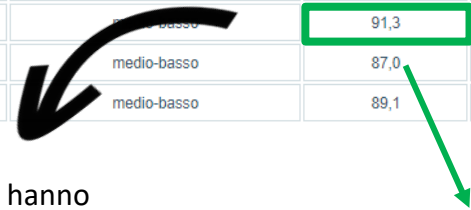
Tavola 7C Inglese Reading

Classi/Istituto	Esiti degli studenti nella stessa scala del rapporto nazionale ^{1d}	Istituto nel suo complesso					
		Differenza nei risultati rispetto a classi/scuole con <i>Background</i> familiare simile ²	<i>Background</i> familiare mediano degli studenti ^{3 4}	Percentuale copertura <i>Background</i> ^{1c}	Punteggio Lazio (205,8) ⁵	Punteggio Centro (206,0) ⁵	Punteggio Italia (203,3) ⁵
712049990801	176,5	-23,7	medio-basso	92,0	↓	↓	↓
712049990802	209,6	9,0	medio-basso	90,9	↔	↑	↑
712049990803	196,9	-10,5	medio-alto	90,9	↓	↓	↓
712049990804	206,0	8,0	medio-basso	90,5	↔	↔	↑
712049990805	197,0	-4,0	medio-basso	91,3	↓	↓	↓
712049990806	195,2	-6,7	medio-basso	87,0	↓	↓	↓
RMIC000000	196,3	-4,5	medio-basso	89,1	↓	↓	↓

$$\text{Percentuale di copertura } background = \frac{\text{Numero studenti della classe (o scuola) per i quali si hanno le informazioni necessarie}}{\text{Numero studenti della classe (o scuola)}}$$

CLASSE
712049990805

Percentuale di copertura *background* = $\frac{21}{23} = 91,3$



La percentuale di copertura del *background* dipende dalla disponibilità o meno delle informazioni sullo status socio-economico-culturale di ciascuno studente, determinato dalle risposte al questionario e/o dai dati forniti dalla segreteria della scuola e viene calcolata mettendo a rapporto il numero di alunni per i quali è stato possibile calcolare l'indice di *background* socio-economico-culturale (ESCS) in base alle informazioni ottenute dalla segreteria e dal questionario studenti e il totale degli alunni della classe/scuola.

ATTENZIONE - Se la copertura del *background* è inferiore al 50%, non si fornisce il dato del *background* per quella classe/scuola e la differenza con classi/scuole simili.

PUNTEGGI GENERALI

Tavola 7C Inglese Reading

Classi/Istituto	Esiti degli studenti nella stessa scala del rapporto nazionale ^{1d}	Differenza nei risultati rispetto a classi/scuole con Background familiare simile ²	Background familiare mediano degli studenti ³⁻⁴	Percentuale di studenti con Background familiare simile ^{1c}	Punteggio Lazio (205,8) ⁵	Punteggio Centro (206,0) ⁵	Punteggio Italia (203,3) ⁵
712049990801	176,5	-23,7	medio-basso	92,0	↓	↓	↓
712049990802	209,6	9,0	medio-basso	90,9	↔	↑	↑
712049990803	196,9	-10,5	medio-alto	90,9	↓	↓	↓
712049990804	206,0	8,0	medio-basso	90,5	↔	↔	↑
712049990805	197,0	-4,0	medio-basso	91,3	↓	↓	↓
712049990806	195,2	-6,7	medio-basso	87,0	↓	↓	↓
RMIC000000	196,3	-4,5	medio-basso	89,1	↓	↓	↓

I punteggi ottenuti nelle prove da ogni classe/scuola (a video: colonna evidenziata in giallo) sono messi a confronto con il punteggio di Rasch del campione statistico della regione di appartenenza (colonna evidenziata in rosso), del campione della macro-area geografica di riferimento (colonna evidenziata in verde) e del campione nazionale (colonna evidenziata in blu).

PUNTEGGI GENERALI

Tavola 7C Inglese Reading

Classi/Istituto	Esiti degli studenti nella stessa scala del rapporto nazionale ^{1d}	Differenza nei risultati rispetto a classi/scuole con Background familiare simile ²	Istituto nel s...	Percentuale copertura Background ^{1c}	Punteggio Lazio (205,8) ⁵	Punteggio Centro (206,0) ⁵	Punteggio Italia (203,3) ⁵
712049990801	176,5	-23,7		92,0			
712049990802	209,6	9,0		90,9	↔	↕	↕
712049990803	196,9	-10,5	medio-alto	90,9	↓	↓	↓
712049990804	206,0	8,0	medio-basso	90,5	↔	↔	↕
712049990805	197,0	-4,0	medio-basso	91,3	↓	↓	↓
712049990806	195,2	-6,7	medio-basso	89,0	↓	↓	↓
RMIC000000	196,3	-4,5	medio-basso	89,1	↓	↓	↓

Il reale punteggio per il Lazio è un valore compreso tra 205,2 e 206,4

Il reale punteggio per il Centro è un valore compreso tra 205,6 e 206,4

Il reale punteggio per l'Italia è un valore compreso tra 203,1 e 203,5

Per approfondire:
[Rapporto INVALSI 2022 \(p. 7\)](#)
[La scuola in un campione](#)

Le classi che costituiscono il campione statistico vengono individuate con opportune e complesse tecniche statistiche. Nelle classi/scuole campione il rispetto del protocollo di somministrazione, durante lo svolgimento delle prove INVALSI, è garantito dalla supervisione di un osservatore esterno. Il campione statistico, non solo nelle rilevazioni INVALSI ma in qualsiasi ambito, presenta sempre un certo margine di errore; quindi il punteggio fornito per regione/macro-area e Italia è il valore medio di un *range* più ampio. Il risultato medio di una classe o di una scuola è significativamente diverso dal risultato del campione solo quando si posiziona al di fuori dell'intervallo di errore del campione. Ecco un esempio che ha unicamente valore semplificato: nel tavolo a video, il punteggio reale per il Lazio ha un intervallo di errore del campione di +/- 0,6 e, quindi, è compreso tra 205,2 (ovvero 205,8 - 0,6) e 206,4 (ovvero 205,8 + 0,6); il punteggio reale per il Centro ha un intervallo di errore del campione di +/- 0,4 e, quindi, è compreso tra 205,6 (= 206,0 - 0,4) e 206,4 (= 206,0 + 0,4); il punteggio reale per l'Italia ha un intervallo di errore del campione di +/- 0,2 e, quindi, è compreso tra 203,1 (= 203,3 - 0,2) e 203,5 (= 203,3 + 0,2). Quindi il risultato medio di una classe o di una scuola è significativamente diverso dal risultato del campione solo quando si posiziona al di fuori dell'intervallo di errore del campione.

PUNTEGGI GENERALI

La freccia è rossa e verso il basso perché 176,5 non è un valore compreso tra 205,2 e 206,4 ma è minore al limite inferiore (ovvero 205,2)

La freccia è blu e orizzontale perché 206,0 è un valore compreso tra 205,2 e 206,4

Tavola 7C Inglese Reading

Classi/Istituto	Esiti degli studenti nella stessa scala del rapporto nazionale ^{1d}	Istituto nel suo complesso					
		Differenza nei risultati rispetto a classi/scuole con Background familiare simile ²	Background familiare mediano degli studenti ^{3,4}	Percentuale copertura Background ^{1c}	Punteggio Lazio (205,8) ⁵	Punteggio Centro (206,0) ⁵	Punteggio Italia (203,3) ⁵
712049990801	176,5	-23,7	medio-basso	92,0	↓	↓	↓
712049990802	209,6	9,0	medio-basso	90,9	↔	↑	↑
712049990803	196,9	-10,5	medio-alto	90,9	↓	↓	↓
712049990804	206,0	8,0	medio-basso	90,5	↔	↔	↑
712049990805	197,0	-4,0	medio-basso	91,3	↓	↓	↓
712049990806	195,2	-6,7	medio-basso	87,0	↓	↓	↓
RMIC000000	196,3	-4,5	medio-basso	89,1	↓	↓	↓

La freccia è verde e verso l'alto perché 206,0 non è un valore compreso tra 203,1 e 203,5 ma è maggiore al limite superiore (ovvero 203,5)

La direzione (e il colore) delle frecce fornisce un'immediata indicazione del risultato di tale confronto, tenendo presente che, se la freccia è blu e in posizione orizzontale, la percentuale di risposte corrette della classe (o della scuola) non si discosta in modo statisticamente significativo dalla percentuale di risposte corrette delle classi appartenenti al campione statistico, mentre se la freccia è verde e disposta verso l'alto o, al contrario, rossa verso il basso, i punteggi ottenuti dalla classe o dalla scuola di interesse si discostano in modo statisticamente significativo, rispettivamente in positivo o in negativo, dal dato medio del campione.

Ad esempio, nella tavola a video, il punteggio per la classe 7120499990801 è 176,5 ed è inferiore (da un punto di vista statistico) al valore della regione; per la classe 7120499990804 il punteggio di 206,0 è superiore (da un punto di vista statistico) al valore del Paese ma non lo è rispetto al valore della regione (205,8) perché la differenza di 0,2 non è tale da far superare il *range* (comprensivo dell'errore campionario) per il dato regionale.